



**Monument preservation – an
Denkmalpflege – investment into the future
Investition in die Zukunft**



INHALT

H. LUSER	
Nachlese zur internationalen Konferenz Gleanings from the international conference	2
E. HUWYLER	
Leben im Baudenkmal Living in a monument	8
D. FREITAG	
Das Grazer Weltkulturerbe ist gewachsen! Graz's World Heritage Zone has grown.	10
Geschichte und Bedeutung von Schloss Eggenberg The history and importance of Schloss Eggenberg	12
C. ANDEXER	
Masterplan Weltkulturerbe Graz Master Plan for the World Heritage Site Graz	14
D. MATHOI	
Das Kaufhaus Tyrol The department store Kaufhaus Tyrol	18
W. RESCH	
EUROPA NOSTRA Award EUROPA NOSTRA Award	22
E. GUTTMANN	
Stadtmodell mit bewegter Geschichte City model with an eventful past	24
Revitalisierung in der Steiermark	26
M. BÄRNTHALER	
Design Graz! Design Graz!	28



© Stadt Graz/Fischer

Sehr geehrte Damen und Herren! Liebe LeserInnen!

Lassen Sie mich gleich eingangs meiner großen Freude Ausdruck verleihen: Am 1. August 2010 wurde vom UNESCO-Komitee die Erweiterung der Welterbezone Altstadt Graz um das Schloss Eggenberg beschlossen. Das war eine wirklich gute Nachricht für unsere Stadt, wo wir doch schon 2005 den Erweiterungsvorschlag eingereicht hatten, 2006 den Auftrag zur Erstellung eines Masterplans erhielten und uns neuerlich bewerben mussten.

Das Engagement hat sich wahrlich gelohnt, und Graz ist um eine Attraktion reicher. So scheint es auf den ersten Blick. Doch diese Erweiterung des Welterbes bedeutet viel mehr – nämlich einen klaren Auftrag, die historischen Schätze unserer Stadt mit aller Kraft auch für zukünftige Generationen zu bewahren.

In der vorliegenden ISG-Ausgabe findet auch das beim heurigen internationalen Symposium „Denkmalpflege – Architektur – Energieoptimierung“ diskutierte Thema „Denkmalschutz und Energieeffizienz“ seinen Niederschlag – an einem Schweizer Beispiel. Doch Graz muss sich hier nicht hinter den Eidgenossen verstecken, denn wir haben in den vergangenen Jahren bereits sehr viele Maßnahmen im verantwortungsvollen Umgang mit Energiere Ressourcen gesetzt, welche an unseren alten wie neuen Bauwerken zur Anwendung kommen. Diesen Weg gehen wir konsequent weiter.

Ladies and Gentlemen! Dear readers!

First of all please let me express my great pleasure: on August 1st 2010 the UNESCO Committee decided to extend the World Heritage Site of the Historic Centre of Graz to include Eggenberg Palace. That was really an excellent piece of news for our city as we had already submitted the extension proposal in 2005, received the mandate to formulate a Master Plan in 2006 and then had to apply again.

The commitment really paid off and Graz has yet another attraction. At least that is how it appears at first sight. But this extension of the World Heritage Site means much more – namely a clear remit to use everything in our power to preserve the historic treasures of our city for future generations.

In the current issue of the ISG Magazine the topic “Monument Preservation and Energy Efficiency” which was also discussed at this year’s symposium “Preservation of Monuments – Architecture – Energy Optimisation” is reflected by using an example in Switzerland. However Graz need not lurk in the shadow of its Swiss neighbours, for over the past years we have implemented many measures concerning the responsible use of energy resources, which are used in both our old and new buildings. We shall continue consistently in this manner.

Enjoy reading the magazine,
Best wishes

Viel Vergnügen beim Lesen und
herzlichen Gruß

Mag. Siegfried Nagl

Bürgermeister der Landeshauptstadt Graz | Mayor of the City of Graz
und ISG-Präsident | and ISG-President



Titelseite | Front Cover
Haus Matten
Haus Matten

© Freilichtmuseum Ballenberg



Schloss Eggenberg | Schloss Eggenberg
Planetengarten | Planetary Garden

© Universalmuseum Joanneum/zepp®cam.at



Letzte Umschlagseite | Back Cover
Schloss Eggenberg, Planetengarten und
Stadt | Schloss Eggenberg, the Planetary
Garden and the City

© Universalmuseum Joanneum/zepp®cam.at

IMPRESSUM

ISG-Magazin 3/2010

Einzelpreis: € 8,- (+ Versandkosten)

Jahresabonnement/Inland: € 35,- (inkl. Versandkosten)

Jahresabonnement/Ausland: € 40,- (inkl. Versandkosten)

Herausgeber: INTERNATIONALES STÄDTEFORUM GRAZ

A-8010 Graz, Hauptplatz 3

Tel.: 0043/316/82 53 95 oder 82 41 93

Fax: 0043/316/81 14 35

office@staedteforum.at

www.staedteforum.at

Redaktion: Arch. DI Hansjörg Luser,

Dr. Karin Enzinger,

Mag. Gertraud F. Streppl-Ledl

Gestaltung:

kerstein | werbung | design |

event- u. projektmanagement

www.kerstein.at

Gesamtherstellung:

Medienfabrik Graz

office@mfg.at

Das Land
Steiermark

→ Vollkultur

GRAZ

Stadt GRAZ Stadtbaudirektion

Nachlese zur internationalen Konferenz Denkmalpflege – Architektur – Energieoptimierung

Gleanings from the international conference Preservation of monuments – architecture – energy optimisation

18.–19. Juni 2010 in Graz | Graz, 18th–19th June 2010

Rund 160 höchst interessierte und engagierte Teilnehmerinnen und Teilnehmer konnten vor allem dreierlei mit nach Hause nehmen:

About 160 extremely interested and committed participants were able to take three things providing food for thought home with them:

Erstens: die Verbesserung der Energiebilanz historischer Gebäude beschäftigt mit zunehmender Intensität Fachleute des Denkmalschutzes, Energieexperten und Architekten aber auch Stadtplaner, Klimaschützer, Ökonomen und Wissenschaftler - nicht nur in Österreich sondern auch im benachbarten Ausland. Insgesamt 12 sehr interessante und abwechslungsreiche Referate führten dies eindringlich vor Augen.

Firstly: the improvement of the balance of energy in historic buildings is occupying experts in the field of monument preservation, energy experts and architects as well as town planners, campaigners for climate protection, economists and scientists - not only in Austria but also in neighbouring countries - to an ever increasing degree. A total of twelve very interesting and varied papers showed this quite plainly.

Secondly: the protection of monuments and the protection of the climate are both equally important social concerns which should not be played off against one another. They are closely interwoven due to their complex framework and influencing factors. Neither a hard either/or point of view nor lumping everything together can lead to sustainable solutions. Thus all the speakers from the field of monument pro-

Zweitens: Denkmalschutz und Klimaschutz sind gleichwertige gesellschaftliche Anliegen, die nicht gegeneinander ausgespielt werden sollen. Sie sind durch komplexe Rahmenbedingungen und Einflussfaktoren miteinander verflochten. Weder harte entweder-oder-Standpunkte noch das über-einen-Kamm-scheren führt zu nachhaltigen Lösungen. So stimmten auch alle aus dem engeren Denkmalschutzbereich kommende Referenten darin überein, dass strikte Vorgaben des Denkmalschutzes ebenso kontraproduktiv sind wie die Verpflichtung zur Erreichung normierter Energiekennzahlen – insbesondere wenn sie den Zugang zu Förderungen reglementieren. Der Weg führt hin zu differenzierten und ganzheitlichen Betrachtungen.

Drittens: Die vorgestellten Beispiele von interessanten Aktivitäten und Strategien im In- und Ausland setzen z.T. an sehr unterschiedlichen Punkten an. Die Initiativen reichen von der Gesetzgebung und Förderungsbereitstellung, der Durchführung von Pilotprojekten, wissenschaftlichen Analysen bis hin zur Bewusstseinsbildung als Rahmenbedingungen für bautechnische Aktivitäten und optimiertes Nutzerverhalten. Jede Aktion für sich erzielt ihre sektorale Wirkung, gemeinsam entsteht jedoch



Vortrag von Arch. DI Niklaus Ledergerber, ISG-Vizepräsident und Denkmalpfleger aus der Schweiz | Paper by Niklaus Ledergerber, Vice President of ISG and monument conservationist from Switzerland

©ISG, Ledl



© ISG | Ledt

Eröffnungsredner und Vortragende: Bürgermeister und ISG-Präsident Mag. Siegfried Nagl, Arch. DI Niklaus Ledergerber, DI Ernst Baumann, Dipl. HLK Ing. FH Toni Püntener, Arch. DI Dietmar Koch, HR Arch. DI Dr. Johannes Sima, Mag. arch. Andreas Vass, Stadtrat Arch. DI Dieter Wenzel, Dr. Holger Rescher, Dr. Gerhard Lang, Dr. Thomas Mach, Vizebürgermeisterin Lisa Rucker und Vizerektor der TU Graz Univ.-Prof. DI Dr. Franz Stelzer

Opening speaker and other speakers: Siegfried Nagl, Mayor of Graz and President of ISG, Niklaus Ledergerber, Ernst Baumann, Toni Püntener, Dietmar Koch, Johannes Sima, Andreas Vass, Dieter Wenzel, Holger Rescher, Gerhard Lang, Thomas Mach, Lisa Rucker, Deputy Mayoress and Franz Stelzer, Vice Rector of the Graz University of Technology



tection agreed that strict monument protection guidelines are just as counterproductive as the obligation to attain normal energy performance figures – especially if they regulate access to subsidies. Differentiated yet integrated views are needed.

Thirdly: the examples of interesting activities and strategies both in Austria and abroad which were presented start from very different points. The initiatives range from legislation and provision of subsidies, to the execution of pilot projects and scientific analyses as well as to consciousness raising as a framework condition for structural activities and optimised user behaviour. Each action in itself has a sectoral effect, but all together the picture is not very heterogeneous. A specific even an international exchange of experience, interdisciplinary discussions on assessment and evaluation and last but not least, the publication of tops and flops could make a contribution to preserving and using historical building fabric even under the postulate of energy optimisation.

Resumé: awareness of the problem is growing but much still remains to be done!

noch ein sehr heterogenes Bild. Ein gezielter auch internationaler Erfahrungsaustausch, der interdisziplinäre Diskurs über Bewertung und Evaluierung und nicht zuletzt die Veröffentlichung von Tops und Flops könnten dazu beitragen, die Erhaltung und den Betrieb wertvoller historische Bausubstanz auch unter dem Postulat der Energieoptimierung abzusichern.

Abschließende Diskussionsrunde Concluding round of discussions

Resümee: Das Bewusstsein für die Problematik wächst, aber es bleibt noch viel zu tun!





Mit einem Stadtrundgang zum Thema ging die Internationale Konferenz am 19. Juni zu Ende.

On June 19th the International Conference finished with a sight-seeing walk in Graz.



Generalsanierung und Neubau des Universal-museum Joanneum General redevelopment and new construction of the Joanneum museum

Die größte Herausforderung im Rahmen dieses Projekts ist nicht nur die Generalsanierung der bestehenden Gebäude, es sollen darüber hinaus drei Gebäude mit historischer Bausubstanz unterschiedlicher Epochen zu einem funktionellen und architektonischen Ganzen zusammengeführt werden.

The major challenge in this project is not just the general renovation of the existing building but also the fact that three buildings comprising historic building fabric from different eras are to be combined into a functional and architectural ensemble.

Das Universalmuseum Joanneum ist die größte Museumsbaustelle Österreichs. 2011 zum Stiftungsjubiläum sollen die Tore nach dem Umbau wieder geöffnet werden.

The universal museum Joanneum is Austria's largest museum building site. In 2011, on the occasion of its anniversary, the gates should be reopened after its conversion.



Bild links und rechts oben: Unterfangen des ehemaligen Traktes der Landesbibliothek
Photo top left and top right: Underpinning the former wing of the State library

Bild unten: Unterfangen des Joanneum Altbaus und unterirdische Verbauung des Hofes mit Tiefspeicher und BesucherInnen-Zentrum
Photo below: Underpinning the old part of the Joanneum and underground construction in the courtyard for a repository and visitor centre

Revitalisierung und Umbau Alte Universität Revitalisation and Conversion of the Old University

Die Sanierung umfaßte den spätbarocken Saal und alle technischen Anlagen und Einrichtungen: technische Infrastruktur, Klimatisierung, Lichttechnik und Medienausstattung. Die Implementierung der Technik erfolgte beinahe unsichtbar im Bereich der wertvollen Freskenmalerei.

The renovation included the late Baroque Hall and all the technical facilities and equipment: technical infrastructure, air conditioning, lighting technology and media equipment. The technology is implemented in an almost invisible manner among the valuable frescoes.

Ein Gewebe aus Edelstahl draht verhüllt die technische Infrastruktur ohne sie zu verstecken – sie ist als weitere Schichtung der Hoffassade erkennbar. Die Konstruktion lässt sich bei einer Funktionsänderung restlos demontieren.

A web of stainless steel wire covers the technical infrastructure without concealing it – it is visible as a further layer on the courtyard facade. Should the function change, the construction can be completely dismantled.

Bild oben: Ansicht des Edelstahldrahtes im Hof der Alten Universität

Photo above: View of the stainless steel wire construction in the courtyard of the Old University

Aula der Alten Universität, heute Festsaal Land Steiermark, im 1. Obergeschoss
First floor auditorium of the Old University, currently the banqueting hall of the Province of Styria





© ISG, Ledl

Energieleitprojekt des Franziskanerklosters Graz Energy project at the Franciscan monastery in Graz

Es soll ein Kloster entstehen, das nach neuesten Energiestandards auf die Zukunft ausgerichtet ist, einen Beitrag zur Senkung der Feinstaub- und CO₂-Belastung sowie zum Schutz wertvoller fossiler Ressourcen leistet. Eine bestmögliche Synergie zwischen zukunftsweisender Technik, der als Denkmal geschützten Substanz und dem Nutzerverhalten, soll die Gebäude des Klosters für die nächsten Generationen erhalten.

A monastery is to be built which is geared towards the future using the latest energy standards, which will make a contribution to reducing particulate matter and the CO₂ pollution as well as conserving valuable fossil fuels. The optimal synergy between forward-looking technology, protected building fabric because the building is listed and user behaviour is to preserve the monastery for future generations.



© Martin Grabner



© Martin Grabner

Bild oben: Bruder Mag. Matthias Maier führte durch die Baustelle Franziskaner Kloster
Photo above: Brother Matthias Maier gave a guided tour of the building site at the Franciscan monastery

Bild Mitte links: Kreuzgang mit aufgebrochenem Boden
Photo center left: Cloisters with broken floor surface

Bild Mitte rechts: Restaurierter Klostertrakt, Neutorgasse
Photo center right: Restored monastery wing, Neutorgasse

Bild unten: Restaurierung des Kreuzganges, unsachgemäße Nachkriegsrestaurierungen werden behoben © Martin Grabner
Photo below: Restoration of the cloisters, improper post-war restoration work is being rectified

Nachfolgekonferenz Follow-up conference

ERBE: EIN MODELL FÜR NACHHALTIGE ENTWICKLUNG HERITAGE: A MODEL FOR SUSTAINABLE DEVELOPMENT

Paris, am 4. und 5. Oktober 2010
Paris, 4th and 5th of October 2010

Im Anschluss an die vom ISG ergriffene Initiative, welches im vorigen Juni eine internationale Konferenz über Denkmalpflege – Architektur – Energieoptimierung abhielt, organisiert ICOMOS Frankreich ein Symposium über das selbe wichtige Thema: wie man Denkmalschutz und Energieeinsparungen in bestehenden Gebäuden miteinander in Einklang bringen kann?

Zusammen mit dem Programm Euromed Heritage 4 wird dieses Symposium die Bestrebungen bestätigen, welche in ganz Europa und in den Mittelmeerländern unternommen worden sind, um die Energieleistung in unserem architektonischen und städtebaulichen Erbe zu verbessern.

Following the initiative taken by ISG, which held an international conference on monument preservation-architecture-energy optimization last June, ICOMOS France is now organizing a symposium on the same important issue: how to conciliate heritage protection and energy savings for existing buildings?

In partnership with Euromed Heritage 4, this symposium will attest the efforts undertaken throughout Europe and Euromediterranean countries to improve energy performance in architectural and urban heritage.

Kontakt | Contact:
Victoire DORISE
Tel: +33 (0)1 47 55 19 07
Mail/e-mail: icomos.france@wanadoo.fr

Historisches Wohnhaus, Färbergasse Historic Residential Building, Färbergasse

Um in der Innenstadt energieeffizient zu sanieren, wurde die Straßen-Stilfassade raumseitig gedämmt, hofseitig und auch entlang der Blutgasse wurde ein Vollwärmeschutz ausgeführt.

In order to be able to renovate in an energy-efficient manner in the city centre, the insulation was mounted on the inner walls of the period façade on the street front and full thermal insulation was fitted on the courtyard front and along the Blutgasse front.



© Martin Grabner



© ISG, Leidl



© Martin Grabner

Bild oben: Historisches Wohnhaus, Färbergasse

Photo above: Historic Residential Building, Färbergasse

Bild Mitte: Hoffassade mit Laubengang und neuem Balkon

Photo center right: Courtyard facade with arcades and a new balcony

Bild unten: Hauszugang durch die Blutgasse

Photo below: House entrance in Blutgasse

Ein Tagungsband auf CD enthält alle Referate und ist über das ISG zum Preis von € 15 zu beziehen.

A CD containing the proceedings of the conference and all the papers can be purchased from ISG for € 15.00.

www.staedteforum.at

Leben im Baudenkmal Living in a monument

Exemplarischer Umbau eines 450-jährigen Holzhauses

The exemplary renovation of a 450-year-old wooden house

Mit dem Umbau eines alpinen Blockbaus von 1570 hat das Schweizerische Freilichtmuseum Ballenberg ein zukunftsweisendes Projekt realisiert. Das Beispiel soll aufzeigen, dass alte Häuser ohne wesentliche Eingriffe in die Originalsubstanz modern und wohnlich gestaltet werden können. Das Haus dient als Anschauungsmaterial für Fachleute aus der Denkmalpflege, der Architektur, der Baubehörde und für Besitzer von historischen Bauten.

By renovating an Alpine blockhouse dating from 1570, the Swiss Open Air Museum in Ballenberg has implemented a forward-looking project. This example shows that old houses can be adapted and made modern and comfortable without any major changes to the original building fabric. The house serves as an illustrative aid for experts from the fields of monument preservation and architecture, for building authorities and for owners of historic buildings.



© Freilichtmuseum Ballenberg

Die Aufgabe bestand darin, das Haus als Wohn- und Lebensmittelpunkt neu zu gestalten. Die technischen Eingriffe mussten dem neusten Stand entsprechen und sollten Vorbildcharakter in Bezug auf Ökologie, Energienutzung und Technologie haben. Das Projekt durfte in Bezug auf die Kosten keine Luxuslösung darstellen. Die Bedürfnisse, die heute an die Wohnqualität gestellt werden, sind oft schwierig mit den Vorgaben der Denkmalpflege zu vereinbaren. Bauliche Massnahmen dürfen die originale Bausubstanz und das Erscheinungsbild möglichst wenig beeinträchtigen, sondern auf qualitätsvolle Weise ergänzen.

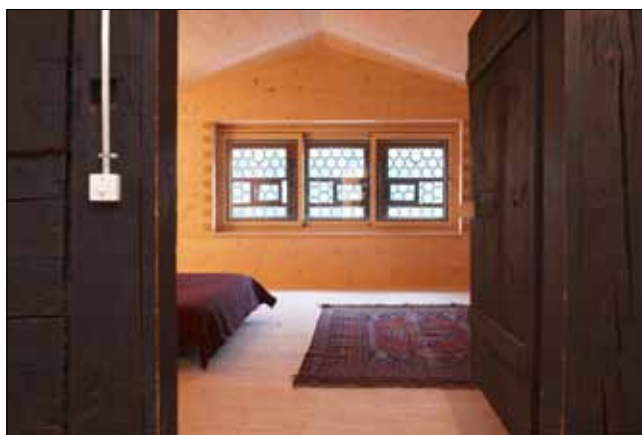
Folgende Aufgaben waren zu lösen:

1. **Die Wärmedämmung:** Der Einbau einer neuen Blockkonstruktion und 25 Zentimeter Dämmmaterial bietet eine optimale Lösung.
2. **Die Heizung:** Ein System mit Absorbieren im darunter liegenden Keller ermöglicht, dass das ganze Haus über die Einfuerung des alten Sandsteinofens beheizbar ist.
3. **Die Raumhöhen:** Die 202 Zentimeter im Erdgeschoss und 182 Zentimeter im Obergeschoss mussten optimiert werden.

The task was to redesign the house as the centre of life. The methods used had to be state of the art and act as a role model with regard to ecology, use of energy and technology. As far as cost was concerned, the project was not to be a luxury solution. The requirements which are made nowadays of living standards are often difficult to make compatible with the guidelines of monument preservation. Construction work should compromise the original building fabric and appearance as little as possible but rather complement them in a high-quality manner.

The following tasks had to be solved:

1. **Insulation:** the fitting of a new block construction and 25 cm thick insulation material offers an optimal solution.
2. **Heating:** a system with absorbers in the cellar below enables the entire house to be heated via the old sandstone stove.
3. **Room height:** the room heights of 202 cm on the ground floor and 182 cm on the upper floor had to be optimised.
4. **Kitchen:** the kitchen equipment is housed in a cooking island in the middle of the room.
5. **Personal hygiene:** the toilet and bath have been built into a small room. There is a shower and laundry room in the cellar.



Schlafzimmer in Bau | Bedroom, under construction

6. **Retreat:** nowadays one can withdraw to an extension which has been realised in a contemporary design.

The revitalisation of this house from Matten is intended to be an example but each and every renovation of a monument provides a new and quite different challenge. Numerous kinds of design and use require just as many versions in the planning process.

4. **Die Küche:** Die Küchengeräte sind neu in einer Kochinsel im Zentrum des Raumes untergebracht.
5. **Die Körperpflege:** Toilette und Bad sind in eine Kammer eingebaut. Im Keller befinden sich eine Dusche und die Waschküche.
6. **Der Rückzugsort:** Zurückziehen kann man sich heute in einem in zeitgenössischer Formensprache realisierten Anbau.

Die Revitalisierung des Hauses von Matten soll zwar Beispielcharakter haben, doch stellt jede Sanierung eines Denkmals eine neue, ganz unterschiedliche Herausforderung dar. Zahlreiche Varianten von Konstruktions- und Nutzungsformen verlangen nach ebenso vielen Varianten im Planungsprozess.



© Alexander Jaquemet



Edwin Huwyler studierte an der Universität Basel Ethnologie und Volkskunde. Nach mehrjähriger Tätigkeit als Ethnologe mit sieben Forschungsaufenthalten in Afghanistan inventarisierte und publizierte er den ländlichen Baubestand der Innerschweizer Kantone Obwalden und Nidwalden. Seit 1991 arbeitet er im Schweizerischen Freilichtmuseum Ballenberg als Leiter der Abteilung Wissenschaft und Mitglied der Geschäftsleitung.

www.ballenberg.ch
info@ballenberg.ch

Edwin Huwyler studied Ethnology and Folklore at the University of Basle. After working for several years in the field of ethnology, including seven research trips to Afghanistan, he compiled an inventory of the rural buildings in the cantons of Obwalden and Nidwalden which was then published. Since 1991 he has been working at the Swiss open air museum in Ballenberg as Head of the Scientific Department and as a Member of the Management.

Das Grazer Weltkulturerbe ist gewachsen! Graz's World Heritage Site has grown.

Das UNESCO-Welterbekomitee hat am 1. August 2010 auf seiner 34. Jahrestagung in Brasilia die Erweiterung der Grazer Welterbestätte um Schloss Eggenberg beschlossen. Damit wurden die jahrelangen Bemühungen von Stadt Graz und Land Steiermark letztendlich von Erfolg gekrönt.

On August 1st 2010 UNESCO's World Heritage Committee decided to extend Graz's World Heritage Site to include Schloss Eggenberg at its 34th Session in Brasilia. The longstanding endeavours of the City of Graz and the Province of Styria were finally crowned with success.



Foto: Universalmuseum Joanneum/zepp©cam.at 2010/Graz, Austria

Bereits im Jahr 2005 war Schloss Eggenberg für die begehrte Aufnahme ins Weltkulturerbe der UNESCO eingereicht worden. Die Bewerbung wurde positiv beurteilt, das Welterbe-Komitee erteilte Graz jedoch 2006 bei seiner 30. Sitzung in Vilnius (Litauen) den Auftrag, für seine gesamte Welterbestätte einen Managementplan zu erstellen. Nachdem dieser als „Maßarbeit“ erstellt und eingereicht sowie von der UNESCO „mit Wohlwollen“ zur Kenntnis genommen worden war, mussten aufgrund von geänderten Richtlinien die Stadt Graz und das Universalmuseum Joanneum des Landes Steiermark gemeinsam eine völlig neue Bewerbung vorbereiten und sich damit einer neuerlichen Evaluierung unterziehen. Insbesondere ging es darum, die historische Achse zwischen dem bereits 1999 zum Weltkulturerbe ernannten historischen Grazer Zentrum und Schloss Eggenberg im Westen der Stadt darzustellen und eine

Pufferzone zum Schutz der bedeutungsvollen Baujuwelle einzurichten.

Für diese Aufgaben zog die zuständige Grazer Stadtbaudirektion Anfang 2010 internationale Experten zu Rate, unter ihnen den berühmten englischen Landschaftsarchitekten Hal Moggridge (ICOMOS), den offiziellen österreichischen Welterbe-Beauftragten Dr. Bruno Maldoner (Kulturministerium) und den Präsidenten von ICOMOS Österreich, Dr. Wilfried Lipp. Nach intensiven Verhandlungen konnte mit Hilfe dieser Fachleute der Erweiterungsantrag für das Grazer Weltkulturerbe um Schloss Eggenberg ergänzt werden. So schaffte man nicht nur eine Aufnahmeempfehlung der ICOMOS sondern schließlich am 1. August 2010 auch die Entscheidung des Welterbekomitees¹, das Schloss Eggenberg als Erweiterung der bestehenden Welterbestätte Stadt Graz – Historisches Zentrum aufzunehmen. Mit dieser Erweiterung wurde schlussendlich das bis-

As early as 2005 Schloss Eggenberg was submitted as a site for the much coveted inclusion on UNESCO's World Heritage List. The application was evaluated positively by the World Heritage Committee but, in 2006 at its 30th Session in Vilnius (Lithuania), it assigned the City of Graz the task of formulating a Management Plan for its entire World Heritage Site. After this tailor-made plan had been compiled and submitted, as well as having been taken note of favourably by UNESCO, a completely new application had to be submitted by the City of Graz, the Joanneum Museum and the Province of Styria jointly to undergo fresh evaluation as the guidelines had been altered. It was a question, in particular, of depicting the historic axis between the historic centre of Graz, which had been designated a World Heritage Site in 1999, and Schloss Eggenberg in the west of the city and of establishing a buffer zone in order to preserve the significant architectural gems.

In order to provide assistance with these tasks, the executive office for urban planning, development and construction of the City of Graz called in international experts at the beginning of 2010 including Hal Moggridge (ICOMOS) the well-known English landscape architect, Bruno Maldoner (Federal Ministry for Education, Arts and Culture) Austria's official World Heritage representative and Wilfried Lipp, the President of ICOMOS Austria. After intensive negotiations and with the assistance of the afore-mentioned experts the application for the extension of Graz's World Heritage Site to include Schloss Eggenberg was completed. In this way, not only did ICOMOS recommend the extension but, finally, on August 1st 2010 the World

herige „Missing Link“ eingefügt, wodurch sich das Grazer Weltkulturerbe somit als vollständiges Ganzes präsentiert.

UNESCO-Welterbekonvention²

Die 1972 verabschiedete Welterbekonvention ist das bedeutendste völkerrechtlich verbindliche Instrument zum Schutz des Kultur- und Naturerbes der Menschheit und bislang von 187 Staaten unterzeichnet worden.³ Leitidee der Konvention ist es, die herausragenden Kultur- und Naturstätten der Erde nicht als Eigentum eines einzigen Staates anzusehen, sondern als ideellen Besitz der gesamten Menschheit. Als übergeordnetes Ziel hat die Welterbekonvention die Aufgabe, einen Link zwischen Schutz (conservation), Nachhaltigkeit (sustainability) und Entwicklung (development) zu schaffen. Nachhaltigkeit gilt als Schlüssel zum Überleben des Welt-erbes, wie aus dem Zitat von Francesco Bandarin, WHC-Direktor ersichtlich wird: **„Conservation is by definition a long-term mission. We don't do it for a year or two, we do it forever.“**⁴

Heritage Committee¹ decided to include Schloss Eggenberg on the list as the extension of the existing World Heritage Site Graz – Historic Centre. By this extension the former “missing link” was finally included and Graz’s World Heritage Site can now present itself as a complete whole.

UNESCO's World Heritage Convention²

The World Heritage Convention which was adopted in 1972 is the most important binding instrument under international law to preserve mankind's cultural and natural heritage and has been signed by 187 states.³ The central theme of the con-

- **Welterbeliste** als denkmalpflegerisches Instrument immer bedeutender
- Aufnahme-Prozedere sehr aufwendig; Deckelung bei 1000 Stätten vorgesehen
- Kriterien für Qualitätssiegel „Welterbestätte“ gemäß Art. 1 und 2 der Konvention sowie Einzigartigkeit, Authentizität und Integrität der Stätte
- Liste des gefährdeten Erbes der Welt („**Rote Liste**“); derzeit 35 Welterbestätten
- Letzte Konsequenz: **Streichung** einer Stätte von der Welterbeliste. 2007: Arabian Oryx Sanctuary (Oman), 2009: Dresdner Elbtal (Deutschland)
- **Freiwilliges Ausscheiden** nicht vorgesehen
- Stand September 2010: 911 Welterbestätten, davon 704 Kultur-, 180 Natur- und 27 gemischte Welterbestätten⁵

vention is not to regard the outstanding cultural and nature sites on Earth as the property of a single state but rather as the ideal property of the whole of humanity. The overall goal of the World Heritage Convention is to create a link between conservation, sustainability and development. Sustainability is considered to be the key to the survival of world heritage as can be seen in the quotation by Francesco Bandarin, the Director of WHC: **“Conservation is by definition a long-term mission. We don't do it for a year or two, we do it forever.”**⁴



Foto: Universalmuseum Joanneum

- **The World Heritage List** becoming increasingly important as a monument preservation instrument
- Inclusion procedure very complex; cap on inclusion planned at 1000 sites
- Criteria for quality seal “World Heritage Site” in accordance with Art. 1 and 2 of Convention, as well as uniqueness, authenticity and integrity of the site
- List of World Heritage in Danger (**Red List**). Currently comprises 35 World Heritage Sites
- Final consequence: **removal** from World Heritage List. 2007: Arabian Oryx Sanctuary (Oman), 2009: Dresden’s Elbe Valley
- **Voluntary withdrawal** not planned
- Status at September 2010: 911 World Heritage Sites, of which 704 are cultural sites, 180 nature sites and 27 mixed sites⁵



1 Hauptexekutivorgan, besteht aus 21 Mitgliedern, für die Umsetzung der Konvention verantwortlich.
 2 „Übereinkommen zum Schutz des Kultur- und Naturerbes der Menschheit“; whc.unesco.org/en/convention.
 3 Österreich 1992 ratifiziert (BGBl 60/1993).
 4 „Erhaltung ist per Definition eine langfristige Aufgabe. Wir tun es nicht für ein oder zwei Jahre, wir tun es immer.“ whc.unesco.org/venice2002.
 5 www.unesco.org.

1 main executive organ, comprising 21 members, responsible for the implementation of the Convention.
 2 “The Convention concerning the Protection of the World Cultural and Natural Heritage”; whc.unesco.org/en/convention.
 3 ratified by Austria in 1992 (BGBl 60/1993).
 4 whc.unesco.org/venice2002.
 5 www.unesco.org.

KONTAKT

Koordination Weltkulturerbe-Stelle:
Mag. Daniela Freitag
 Stadt Graz
 A 10 – Stadtbaudirektion
 weltkulturerbe@stadt.graz.at

www.graz.at

Geschichte und Bedeutung von Schloss Eggenberg

The history and importance of Schloss Eggenberg

Nach 1625 vom Norditaliener Pietro de Pomis als Residenz des kaiserlichen Statthalters Hans Ulrich von Eggenberg (1568-1634) errichtet, sollte Schloss Eggenberg ein deutliches Zeichen setzen. Es ist politische Architektur, anspruchsvolle Legitimation für die Herrschaft einer Familie. Das Haus ist als riesiges Gleichnis erbaut, ein symbolisches Abbild des Universums, in dem der gelehrte Bauherr seine Vorstellung einer idealen Welt in einer Epoche von Chaos und Auflösung formuliert. Entscheidend für den Rang von Schloss Eggenberg als Raumkunstwerk ist ein Zyklus von 24 Prunkräumen mit dem großen Planetensaal im Zentrum. In ihnen

Built in the period following 1625 by Pietro de Pomis from Northern Italy as the residence for the Imperial Governor Hans Ulrich von Eggenberg (1568-1634), Schloss Eggenberg was to give a clear signal. It is political architecture, the sophisticated credentials for the rule of a family. The house is built as a comprehensive allegory, a symbolic image of the universe in which the knowledgeable builder owner formulated his idea of an ideal world in an epoch of chaos and dissolution. The circle of 24 state rooms with the large Planetary Room at its core is decisive for the importance of Schloss Eggenberg as a spatial work of art. From today's perspective, the

Stadt Graz – Historische Altstadt und Schloss Eggenburg, Österreich
Auszug aus Beschluss 34 COM 8B.37

Die Stadt Graz – Historische Altstadt und Schloss Eggenberg legen Zeugnis eines vorbildlichen Modells des lebendigen Erbes eines mitteleuropäischen Städtekomplexes ab, welches von der weltlichen Präsenz der Habsburger Dynastie und das Wirken der Adelsfamilien in Kultur und Kunst beeinflusst wurde. Dieses Ensemble ist eine harmonische Mischung der architektonischen Stile und Bewegungen, welche in den vielen benachbarten Regionen Mitteleuropas und der Region um das Mittelmeer vom Mittelalter bis zum 18. Jahrhundert aufeinander gefolgt sind.

Es verkörpert ein diversifiziertes und sehr umfassendes Ensemble von architektonischen, dekorativen und landschaftlichen Beispielen dieser wechselnden Einflüsse.



Fotos: Universalmuseum Joanneum



verbinden sich die Ausstattungsphasen von Barock und Rokoko zu einer aus heutiger Sicht untrennbaren Einheit von höchstem Reiz und selten so ungestörtem Erlebniswert. Vor allem der riesige Zyklus von über 500 Deckengemälden des 17. Jahrhunderts mit seinem überaus anspruchsvollen und komplexen Bildprogramm, ein charakteristisches Zeugnis für frühbarockes Weltverständnis, ist von singulärem Rang. Qualität und Umfang der erhaltenen authentischen Substanz der Eggenberger Beletage stellen einen besonderen Glücksfall dar, der deshalb auch vom Welterbekomitee als „excellent“ bewertet wurde.

interior design of Rococo and Baroque in these rooms joins to form an inseparable unity of utmost charm and memorable experience. The giant cycle of over 500 17th century ceiling paintings with its extremely demanding and complex range of motives, a characteristic testimony to the understanding of the world in the early Baroque era is, in particular, of singular importance. The quality and scope of the preserved authentic fabric of Eggenberg's piano nobile are a particular stroke of luck which was assessed as "excellent" by the World Heritage Committee.

City of Graz — Historic Centre and Schloss Eggenberg, Austria Extract from decision 34 COM 8B.37

The City of Graz – Historic Centre and Schloss Eggenberg bear witness to an exemplary model of the living heritage of a central European urban complex influenced by the secular presence of the Habsburgs and the cultural and artistic role played by the main aristocratic families. They are a harmonious blend of the architectural styles and artistic movements that have succeeded each other from the Middle Ages until the 18th century, in the many neighbouring regions of Central and Mediterranean Europe. They embody a diversified and highly comprehensive ensemble of architectural, decorative and landscape examples of these interchanges of influence.



Masterplan Weltkulturerbe Graz – Erweiterung Schloß Eggenberg Master Plan for the World Heritage Site Graz – enlargement includes Schloss Eggenberg

In Erfüllung des Auftrages des Welterbekomitees hat 2007 die Stadtbaudirektion der Stadt Graz den „Weltkulturerbe Graz-Managementplan 2007 (inkl. Masterplan)“ erarbeitet. Der Masterplan wurde im Auftrag der Stadt Graz von Kunsthistorikerin Dr. Wiltraud Resch und Architekt DI Christian Andexer verfasst (Download: www.graz.at).

In order to fulfil the task assigned by the World Heritage Committee, the executive office for urban planning, development and construction of the City of Graz compiled the "World Heritage Management Plan for Graz 2007 (incl. Master Plan)". The Master Plan was drawn up by Wiltraud Resch, art historian and Christian Andexer, architect on behalf of the City of Graz (download: www.graz.at).

Der Managementplan definiert einen generellen Handlungsleitfaden und schafft klare Regelungen für ein positives Konfliktmanagement. Die Umsetzung obliegt der Weltkulturerbe-Koordinationsstelle (WKE-Stelle) in der Grazer Stadtbaudirektion. Der Masterplan gliedert die Welterbezone in historische Zonen. Kartographisch und textlich sind Gestaltungs- und Verbesserungsgebiete, Erscheinungsbildstörungen, sowie Handlungsleitlinien definiert. Der Plan weist historische Charakteristiken und die Verstärkung historischer Merkmale auf Basis der Stadtmorphologie und des Denkmalkatasters aus.

The Management Plan defines general action guidelines and creates clear regulations for positive conflict management. The World Heritage Coordination unit in the executive office for urban planning, development and construction of the City of Graz (WHC unit) is responsible for its implementation. The Master Plan divides the World Heritage Site into historic sites. Areas requiring design and improvement, factors disturbing their appearance and guidelines are defined both on the map and in the text. The Plan identifies historical characteristics and the enhancement of historic fea-

Mit dem Masterplan für Eggenberg und der Verbindungsachse zum historischen Zentrum wurde der Schlußstein für die gesamte Welterbestätte Graz gesetzt.

Schloss Eggenberg und Landschaftsgarten

Die am Westrand von Graz gelegene bedeutendste Schlossanlage der Steiermark stellt mit dem Historischen Zentrum das Spiegelbild der jahrhundertelangen Verbindung von künstlerischen und architektonischen Bewegungen dar. (Auszug aus den UNESCO-Kriterien).

Masterplan Graz, Stand 2010 | Master Plan Graz, status 2010





Foto: Universalmuseum Joanneum/zepp® cam.at 2010/Graz, Austria

Nach Anordnungen des Fürsten von Eggenberg wurde das Schloss als architektonisches Abbild des Universums erbaut, geprägt von naturphilosophischen Vorstellungen kosmischer Harmonie, wie sie zu dieser Zeit Johannes Kepler oder Giordano Bruno lehrten.

Das Schloss wird von einer weitläufigen bedeutenden Parkanlage umgeben. Die Ummauerung mit Portalen ist weitgehend

erhalten. Sowohl das Schloss selbst als auch der Schlosspark stehen unter Denkmalschutz.

Die wesentlichen Handlungsleitlinien sind ...

... die Erhaltung von Schloß, Landschaftsgarten und der Schloßmauerelemente, sowie die Verstärkung der historischen Charakteristik.

tures on the basis of urban morphology and the monument register.

The Master Plan for Eggenberg and the Eggenberg's connecting axis to the historic centre of Graz laid the cornerstone for Graz's new enlarged World Heritage Site.

Schloss Eggenberg and its landscaped garden

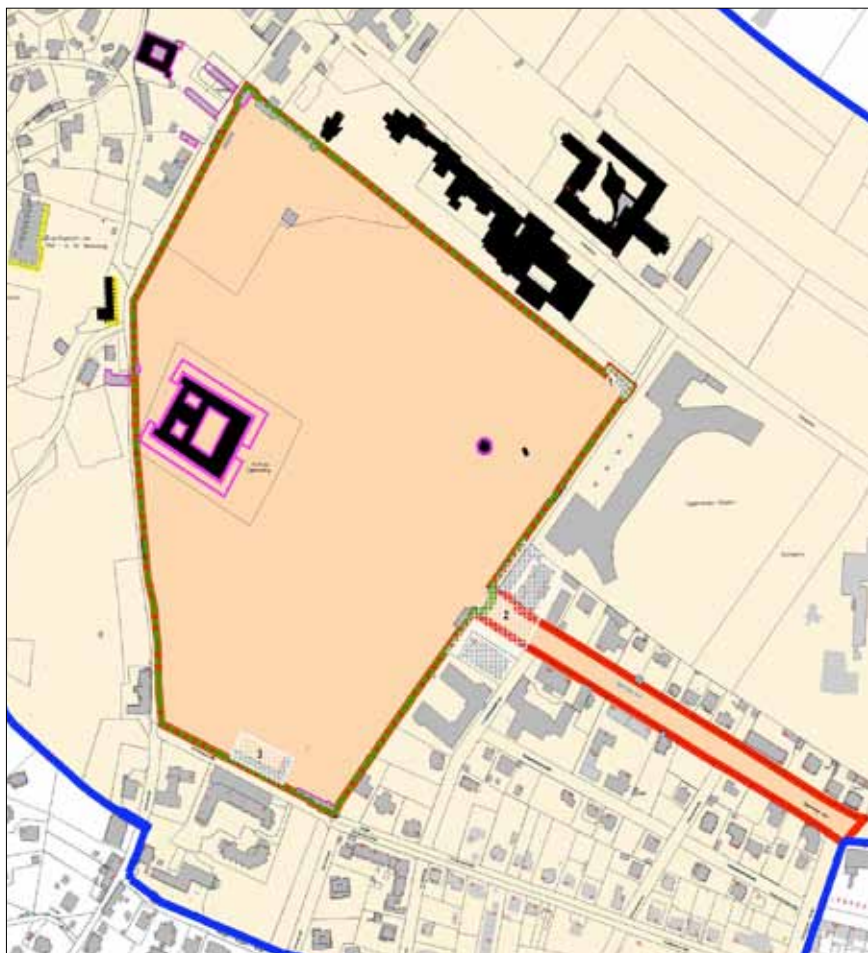
Together with the historic centre, Styria's most important castle and grounds situated in the west of Graz has reflected the connections between artistic movements and architectural styles for centuries. (Excerpt from the UNESCO criteria).

On the decree of the Princes of Eggenberg the castle was built as an architectural image of the universe, characterised by the ideas of cosmic harmony propagated by natural philosophy as taught at that period by Johannes Kepler or Giordano Bruno.

The castle is surrounded by an extensive park. The walls surrounding the park and the gates have largely been preserved. Both the castle itself and the park are listed.

The main guidelines are ...

... the conservation of the castle, the landscaped gardens and the elements comprising the castle walls as well as enhancing the historic characteristics.



Ausschnitt Masterplan Eggenberg
Excerpt of Master Plan Eggenberg





Ausschnitt Franziseischer Kataster 1829, historischer Weg nach Schloß Eggenberg
Excerpt of Franziseischer Kataster (land register) 1829, historic route to Schloss Eggenberg

Berghang hinter der Schlossanlage und die Pufferzone

Die axial ausgerichtete Schlossanlage wird in ihrer symmetrischen Hauptachse wesentlich von der „Hintergrundfolie“ des bewaldeten Gaisberges geprägt. Diese soll unverbaut erhalten bleiben.

In der Pufferzone sollen keine gebietsuntypischen, maßstabslosen (hohen) Gebäude errichtet werden. Damit soll die solitäre Stellung der Schlossanlage gewahrt bleiben.

Verbindungsachse Historisches Zentrum - Schloss Eggenberg (Pufferzone XIII)

Der Masterplan für die Verbindungsachse empfiehlt Maßnahmen zur Stärkung der historischen Integrität und zur Erhaltung von Wechselwirkungen zu den Welterbe-

gebieten und stellt das Ergebnis einer internationalen Expertenrunde vom Jänner 2010 dar.

Der historische Weg nach Eggenberg führte von der Altstadt über die Murvorstadt, Strauchergasse bis zum **Weißeneggerhof**. Vor diesem markierte die um 1680 errichtete Pestsäule den Endpunkt dieses Weges.

Von dort durchquerte man den mittelalterlichen Weißeneggerhof, ab 1635 im Besitz von Johann Ulrich Fürst zu Eggenberg, in Richtung Eggenberger Allee. An der Kreuzung mit der Alten Poststraße, vor dem 17. Jhd. die wichtigste Nord-Südverbindung im Grazer Becken, befinden sich noch das ehemalige Mauthaus und ein Bildstock. Im Jahr 1850 entstand die gründerzeitliche Verbindungsachse zum Bahnhof mit ihrer markanten Ausrichtung zum Turm der Franziskanerkirche als neue städtebauliche Achse zum Schloß Eggenberg.

Slope behind the castle and the buffer zone

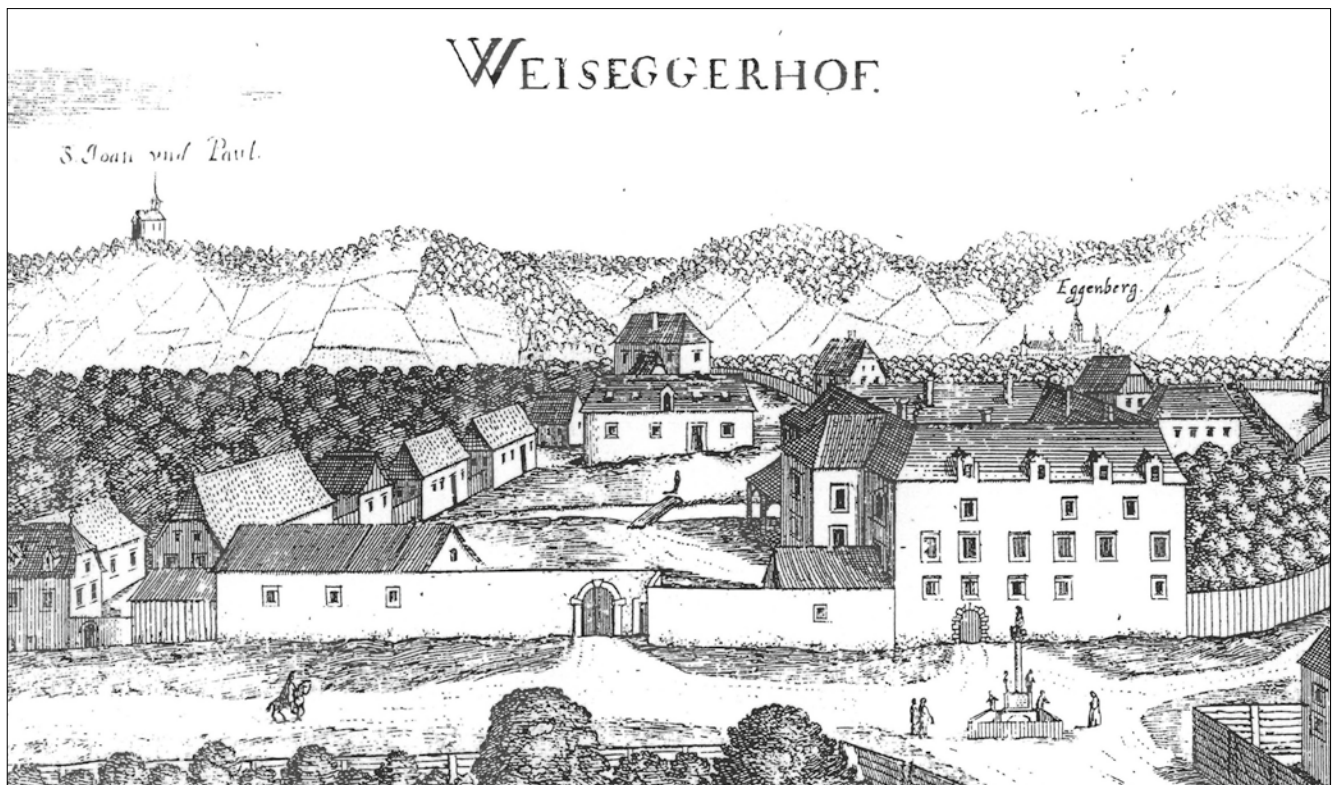
The castle and park are aligned along an axis and their symmetrical main axis is characterised by the background foliage of the wooded Gaisberg. This wooded area is to remain undeveloped land.

No buildings which are atypical for the area or are unduly high are to be erected in the buffer zone. In this way the solitary position of the castle shall be guaranteed.

Connecting axis between the historic centre and Schloss Eggenberg (buffer zone XIII)

The Master Plan for the connecting axis recommends measures to enhance its historic integrity and to preserve the interaction with the World Heritage Site and represents the result of an international panel of experts who met in January 2010. The historic route to Eggenberg led from the historic centre via the Murvorstadt, Strauchergasse to the **Weißeneggerhof**, an inn. The Plague Column erected in 1680 in front of the inn marked the end of this route.

From there one crossed the mediaeval Weißeneggerhof (from 1635 on it was owned by Johann Ulrich Prince of Eggen-



Kupferstich von G.M. Vischer, Topographia Ducatus Stiriae, 1681 (Nachdruck)



Wesentliche Handlungsleitlinien ...

... betreffen die Erhaltung der visuellen Integrität in Bezug auf die Welterbezonen durch maßstäbliche Bebauung, der Erhaltung von Sichtbeziehungen, sowie die Verstärkung des Alleecharakters.

Resümee

Der Management- und Masterplan soll als „living document“ die zwischen der UNESCO und der Stadt Graz vereinbarte Zusammenarbeit unterstützen und so im Sinne einer gelebten Baukultur unter ständiger Weiterentwicklung die gemeinsame Zukunft sichern.

berg) in the direction of Eggenberger Allee. At the crossroads with the Alte Poststraße, which was the most important north-south crossroads in the Graz basin before the 17th century, the former toll house and a wayside shrine can still be seen. In 1850 the Wilhelminian connecting axis to the railway station was built. It is oriented towards the tower of the Franciscan church as a new urban development axis to Schloss Eggenberg.

The main guidelines ...

... concern the conservation of the visual integrity with regard to the World Heritage Site by way of appropriate development, the preservation of visual relationships as well as the enhancement of the character of the avenue.

Conclusion

The Management Plan and the Master Plan are to support the cooperation between UNESCO and the City of Graz as a “living document”. In this way they shall ensure the common future in the sense of living architecture which is under continual development.



Christian Andexer

Studium an der Technischen Universität in Graz, seit 1991 Architekt in Graz.

Realisierung zahlreicher Bauaufgaben im Umgang mit historischer Bausubstanz sowie Sozialbauten, Verfasser Masterpläne Welterbe Graz, Welterbe Experte der Stadt Graz und für EU URBACT HerO, „Heritage as Opportunity“

Christian Andexer

Studied at the Graz University of Technology, has worked as an architect in Graz since 1991.

Realisation of numerous construction projects related to historic building fabric and social housing, author of Graz's World Heritage Master Plans, world heritage expert both for the City of Graz and for the EU project URBACT HerO “Heritage as Opportunity”.

Das Kaufhaus Tyrol – pulsierendes Leben in der Altstadt von Innsbruck

The department store Kaufhaus Tyrol – pulsating life in Innsbruck's historic city centre

Das neue Kaufhaus Tyrol liegt mitten in der Innenstadt von Innsbruck, der Landeshauptstadt der Alpenregion Tirol. Ausgehend vom Grundstück des ehemaligen Kaufhaus Tyrol in der Maria-Theresien-Straße entstand ein von David Chipperfield Architects entworfener und von Dieter Mathoi Architekten gebauter Gebäudekomplex, dessen Neubau sich über das Blockinnere mit einem zentralen Atrium bis zur Erlenstraße hin erstreckt. Der Altbau, das sogenannte Schindlerhaus, sollte unter Berücksichtigung von Ensembleschutz und Stadtbildpflege sorgfältig rekonstruiert, aufgestockt und in das Projekt integriert werden.

The new Kaufhaus Tyrol is situated in the heart of the city centre of Innsbruck, the capital of the Alpine region Tyrol. Based on the site of the former Kaufhaus Tyrol department store on the Maria-Theresien-Strasse, a complex of buildings designed by David Chipperfield Architects and Dieter Mathoi Architects came into being. The new building extends across the inside of the block with its central atrium to the Erlenstrasse. The old building, the so-called Schindlerhaus is to be carefully reconstructed, an extra storey built on and integrated into the project while conserving the overall ensemble.



Die Kernaufgabe für das Kaufhausprojekt bestand darin, ein eigenständiges und identitätsstiftendes Gebäude als „Ersatz“ für die ehemaligen Häuser des Kaufhaus Tyrol zu schaffen und die für die Maria-Theresien-Straße untypisch lange Fassadenabwicklung, die nach dem Abriss der alten Gebäude entstanden ist, zu gestalten.

Die neue Fassade wurde Teil der zusammenhängenden Häuserflucht in der Maria-Theresien-Straße und bildet zugleich den östlichen Abschluss der Anichstraße.

Durch Zusammenlegung von kleineren, nebeneinanderstehenden Häusern wurden die Fassaden an der Maria-Theresien-Straße seit dem Mittelalter immer wieder verändert. Das Straßenbild ist geprägt von einer gewachsenen Struktur und den in leicht unregelmäßigem Rhythmus zueinander stehenden Gebäuden. Diesem Prinzip folgend ist die Fassadenflucht des neuen Kaufhaus Tyrol an der Maria-Theresien-Straße in drei leicht schräg zueinander stehende Bereiche gegliedert. Dadurch wird die relativ lange Fassade optisch gebrochen, ohne dass das Haus seine gestalterische Einheit verliert.

Der mittlere Teil mit dem Haupteingang ist dabei subtil betont und wendet sich der Altstadt zu. Die Fassadenstruktur besteht aus tragenden, mit Naturstein ver-



© BUCCADIEZ & RMPÄG

The main task for the department store project was to create an independent building with its own identity as a "replacement" for the former building of the Kaufhaus Tyrol and to design the façade, which is untypically long for the Maria-Theresien-Strasse and which came into being after the old department store had been pulled down.

The new façade has become part of the connected row of houses in the Maria-Theresien-Strasse and also forms the eastern end of the Anichstrasse. By consolidating smaller houses standing next to each other, the facades on the Maria-Theresien-Strasse have changed over and over again since the Middle Ages. The street scene has developed over time and is characterised by buildings which are at irregular intervals from one another. In line with this principle, the façade of the new Kaufhaus Tyrol on the Maria-Theresien-Strasse comprises three areas at a slight incline to one another thus optically breaking up a relatively long façade without the artistic entity of the building being lost.

A subtle emphasis is placed on the central part of the facade which houses the main entrance and faces the Old Town. The façade is made up of load-bearing prefabricated concrete sections offset with natural stone and room-height window aper-

etzten Betonfertigteilen und raumhohen Fensteröffnungen. Konisch geformte, kolonnaden-ähnliche Stützen gliedern die Fassade und bilden, wie besonders in der entscheidenden Schrägansicht deutlich wird, den stadträumlichen Abschluss der Maria-Theresien-Strasse.

Im Blockinneren liegt die bei weitem größere Baumasse. Auch hier wurde das Volumen in kleinere, maßstäbliche Proportionen gebrochen, um es in die Struktur der Nachbarbebauung zu integrieren. Dadurch entwickelt sich ein skulpturales Spiel, das von der Straße, den Innenhöfen und dem Atrium, aber auch von den Bergen aus sichtbar wird. Das zentrale Atrium zwischen den Gebäudeteilen ist einem überdachten Außenraum nachempfunden. Zwischen den inneren Fassaden dieser Gebäudeteile liegen Brücken, Treppen und Galerien als leichte Verbindungselemente. Die Fassade in der Erlenstraße schließt den Block. Hier liegt ein weiterer Eingang für das Kaufhaus Tyrol, wodurch eine Durchwegung des Gebäudes von der Maria-Theresien-Straße zur Erlenstraße ermöglicht wird. Auch diese Fassade reflektiert das städtische Thema des ‚Hauses mit Fenstern‘. Ihre Proportionen sind ähnlich der Fassade an der Maria-Theresien-Straße. Konstruktion und Material unterscheiden sich jedoch. Die Fassade ist nicht tragend als Vorhangfassade ausgebildet und be-

setzt. Conically shaped, colonnade-like pillars structure the façade and form the urban completion of the Maria-Theresien-Strasse, as can be seen clearly in the diagonal view.

The far larger portion of the building is inside the block. The volume was also split up here into smaller scaled-down proportions in order to integrate it into the structure of the neighbouring buildings. In this way a sculptural play develops which is visible from the street, the inner courtyards and from the atrium but also from the mountains. The central atrium, situated between the parts of the building, is like a covered outside area. Bridges, stairs and galleries form light connecting elements between the inner facades of these parts of the building.

The façade on the Erlenstraße completes the block. There is another entrance to the Kaufhaus Tyrol here thus making it possible to pass through the building from Maria-Theresien-Strasse to Erlenstraße. This façade also reflects the urban themes of the "house with windows". Its proportions are similar to those on the Maria-Theresien-Strasse façade but its construction and materials are different. The façade is not a load-bearing curtain wall and comprises a regular, rational basic structure of bronze elements filled with glass.







© BUCCADIEZ & RMPÄG

steht aus einer gleichmäßigen, rationalen Grundstruktur aus Bronzeelementen mit Glasfüllungen.

Das neue Kaufhaus Tyrol fügt sich städtebaulich durch die unregelmäßige, für die Maria-Theresien-Straße charakteristische Ausbildung der Straßenfassade in das Stadtbild ein. Es respektiert Maßstäblichkeit und gestalterische Prinzipien seiner historischen Umgebung und etabliert sich zugleich als zeitgenössisches, identitätsstiftendes Gebäude.

Greenbuilding Zertifikat für ein Kühlsystem mit Wasser aus dem Inn

Der meiste Energiebedarf des Kaufhauses wird für die Kühlung benötigt. Da keine zusätzlichen Brunnen für Grundwasser-nutzung mehr genehmigt wurden, wurde ein Konzept entwickelt, das die Entnahme von Wasser aus dem Inn für die Kühlung ermöglicht. Das Wasser wird dem Inn entnommen, unterirdisch bis zum Kaufhaus Tyrol geführt und mit geringer Temperaturspreizung wieder über einen Kanal zum Inn zurückgeführt. Dadurch kann der Gesamtenergiebedarf soweit reduziert werden, dass für das Kaufhaus Tyrol das Greenbuilding Zertifikat verliehen wird. Das Kaufhaus Tyrol ist das erste Shopping Center bei dem zum Kühlen und Heizen das System der Betonkernaktivierung installiert wurde. Das bedeutet, dass die Gebäudestruktur zum Speichern thermischer Energie genutzt wird, um sie dann bei Bedarf frei zu setzen. Das dazu nötige Wasser kommt aus einem Tiefbrunnen bei der Innbrücke, welches über ein Rohrsystem zum Kaufhaus gelangt. Die darin gespeicherte Energie wird vor Ort mit Wärme-, bzw. Kältepumpen verstärkt, und je nach

jahreszeitlichem Bedarf verwendet. Dank dieser innovativen und umweltfreundlichen Technologie wird künftig jährlich ein CO₂-Ausstoß von 5000 Tonnen eingespart – dies entspricht dem CO₂-Ausstoß von 3.500 PKW im gleichen Zeitraum.

Due to the irregular design of the street façade which is positioned forward and is characteristic of the Maria-Theresien-Strasse, the new Kaufhaus Tyrol fits well into the townscape. It respects the proportions and design principles of its historic surroundings and has established itself as a contemporary building with its own identity.

Green Building Certificate for a cooling system using water from the River Inn

Most of the department store's energy requirements are used for cooling. As no additional well for groundwater utilisation was approved, a concept was developed which extracts water from the River Inn for cooling. The water is pumped out of the River Inn, piped below ground to Kaufhaus Tyrol and then channelled back to the River Inn with little difference in temperature. In this way, the total energy requirements can be reduced to such an extent that Kaufhaus Tyrol was awarded the Green Building Certificate. Kaufhaus Tyrol is the first shopping centre in which concrete core activation is used for heating and cooling purposes. This means that the building structure is used to store thermal energy in order to set it free when required. The water which is needed for this comes from a deep well at the bridge over the Inn and is pumped to

the department store via a pipe system. The energy stored is increased in situ by way of heat pumps and cooling pumps and used as required according to the season. Thanks to this innovative and environmentally friendly technology, 5,000 tonnes of CO₂ emissions will be saved per year – corresponding to the CO₂ emissions of 3,500 cars over the same period.



Dieter Mathoi

Studium an der Akademie der Bildenden Künste in München.

Seit 1973 Freischaffender Architekt in Arbeitsgemeinschaft mit Karl Heinz und Jörg Strelti und seit 2008 Freischaffender Architekt, Dieter Mathoi Architekten ZT GmbH. Zahlreiche Veröffentlichungen, Wettbewerbserfolge und Ausstellungen.

Dieter Mathoi

Studied at the Academy of Fine Arts in Munich. Since 1973 freelance architect in a team with Karl Heinz and Jörg Strelti and since 2008 freelance architect, Dieter Mathoi Architekten ZT GmbH. Numerous publications, competition successes and exhibitions.

office@dmarchitekten.at

www.davidchipperfield.co.uk

www.dmarchitekten.at

www.kaufhaus-tyrol.at



EUROPA NOSTRA Award EUROPA NOSTRA Award

Für die vorbildliche Restaurierung und Modernisierung wurden die Innsbrucker Nordkettenbahn-Stationen mit dem „European Union Prize for Cultural Heritage/EUROPA NOSTRA Award 2010“ ausgezeichnet.

The stations of Innsbruck's Nordkettenbahn were awarded the "European Union Prize for Cultural Heritage/EUROPA NOSTRA Award 2010" for their exemplary restoration and modernisation.

© Bundesdenkmalamt Tirol



Der im Jänner in Den Haag tagenden Jury fiel es nicht leicht, aus 72 Einreichungen in der „Category 1 Conservation“, die alle höchsten Standard aufweisen, 15 Objekte in die engere Wahl zu ziehen. Die Nordkettenbahn-Stationen wurden vor allem deswegen ausgewählt, da es sich bei dieser Alpinarchitektur um ein spezielles, neues Thema auf dem Gebiet der Kulturerbe-Erhaltung handelt.

Schon bei ihrer Vollendung würdigte man die Nordkettenbahn als eine Pionierleistung der alpinen Schwebeseilbahnen. Die 1927/28 nach Entwurf von Franz Baumann errichteten Stationsbauten gelten heute noch als exemplarische Architektur im hochalpinen Umfeld. Für die notwendig gewordene Generalsanierung gab es ab den 1990er Jahren mehrere Projekte. Doch erst das derzeitige, durch die Firma Malojer Baumanagement umgesetzte Projekt konnte die technische Sanierung mit weitgehender Rücksicht auf die historische Substanz verbinden.

It was not easy for the jury who met in The Hague in January to select a short list of 15 entries out of 72, all of which were of the highest standard, in the category "Category 1 Conservation". The stations of the Nordkettenbahn were chosen primarily as this Alpine architecture is a special new topic in the field of conserving cultural heritage.

When it was completed, the Nordkettenbahn was already heralded as a pioneering achievement of Alpine cable cars. The stations, which were built in 1927/28 according to designs by Franz Baumann are still considered to be exemplary architecture in high Alpine surroundings. From the 1990s on, there were several projects for their general restoration which had become necessary. But it was not until the current project implemented by Malojer Baumanagement that the technical restoration could be combined with a large degree of respect for the historic building fabric.

Übergabe der Auszeichnung im Gastraum der Seegrube: Altbürgermeisterin Kommerzialrätin Hilde Zach, Landeskonservator Dipl.-Ing. Werner Jud, Bürgermeisterin Mag.a Christine Oppitz-Plörer, Dr. Wiltraud Resch, Geschäftsführer Thomas Schroll von den Nordkettenbahnen

The presentation of the award in the dining room of the Seegrube station: former mayor Hilde Zach, the provincial curator Werner Jud, Mayoress Christina Oppitz-Plörer, Wiltraud Resch and the Nordkettenbahn's Managing Director Thomas Schroll

www.europanostra.org

www.bda.at

www.nordkette.com



© Bundesdenkmalamt Tirol, W. Jud

In enger Zusammenarbeit mit dem Bundesdenkmalamt wurden störende Zu- und Einbauten rückgebaut und die großteils erhaltene Originaleinrichtung entsprechend der ursprünglichen Pläne wieder aufgestellt. Für betriebliche Adaptierungen fand Arch. Hanno Schlögl behutsame Lösungen, wobei sich die architektonischen Eingriffe in das authentisch überlieferte Erscheinungsbild integrieren.

Von Europa Nostra Austria nahmen beim feierlichen Festakt zur lokalen Preisverleihung die Geschäftsführerin Stadträtin a.D. Mag. Maxie Uray-Frick und Dr. Wiltraud Resch, Mitglied im Council von EUROPA NOSTRA, teil. Univ.Prof. DI Dr. Grigor Doytchinov (TU-Graz), der sich als österreichisches Jury-Mitglied sehr für das Innsbrucker Projekt eingesetzt hat, konnte aus terminlichen Gründen nicht teilnehmen.

In close cooperation with the Federal Office for the Preservation of Monuments, disturbing extensions and fittings were removed and the original furnishings and equipment, which had largely been preserved, put back into place in line with the original plans. The architect Hanno Schlögl found cautious solutions for adaptations and any architectural intervention is integrated into the traditional authentic appearance.

The following representatives of Europa Nostra Austria took part in the local prize-giving ceremony: the Managing Director and former city councillor Maxie Uray-Frick and Wiltraud Resch, Council Member of EUROPA NOSTRA. Prof. Grigor Doytchinov (Graz University of Technology), the Austrian member of the jury who had campaigned for the Innsbruck project, was unable to participate due to schedule problems.

Die Bergstationen der 1927/28 errichteten Nordkettenbahn – Seegrube (1905 m Seehöhe) und Hafelekar (2256 m Seehöhe) – sind heute noch als Pionierleistung auf dem Gebiet der Alpinarchitektur zu werten. Durch die Auszeichnung wurde die geglückte Synthese von Anpassung an zeitgemäße Erfordernisse und Wahrung hochwertiger Bausubstanz auf europäischer Ebene gewürdigt

The mountain stations of the Nordkettenbahn built in 1927/28 – Seegrube 1905m above sea level) and Hafelekar (2256m above sea level) – are considered, even today, to be pioneering achievements in the field of Alpine architecture. This distinction is the acknowledgement at a European level of the successful synthesis of preserving high-quality building fabric and adapting it to contemporary requirements

Stadtmodell mit bewegter Geschichte

City model with an eventful past

Der Stellenwert des Denkmalschutzes in Europa hat wesentlich dazu beigetragen, die Architektur der klassischen Moderne in ihrer Qualität anzuerkennen und hervorragende Beispiele für die Zukunft zu schützen. Die Erhaltung der modernen Bauten in Asmara liegt in den Händen Eritreas, wobei die positiven unterstützenden Signale der UNESCO begrüßenswert sind, mögliche Finanzierungsmodelle allerdings erst erarbeitet werden müssten.

The importance attached to monument conservation in Europe has made a major contribution to the recognition of the quality of classical modern architecture and to the preservation of excellent examples of it for the future. The preservation of modern buildings in Asmara lies in the hands of Eritrea. The positive supporting signals received from UNESCO in this respect are welcome. However, possible financing models still have to be developed.



Red Sea Hotel | Red Sea Hotel

Nur wenige Menschen bereisen Eritrea, dabei gibt es vieles zu entdecken: beeindruckende Landschaften, historische Ausgrabungsstätten und die Hauptstadt Asmara, deren Architektur geprägt ist von Bauten im Stil der klassischen Moderne. Wie kam es dazu, dass im Inneren des Landes, auf zweieinhalbtausend Metern Höhe, dieses europäische Stadtmodell verwirklicht wurde?

Eritrea wurde 1895 vom Königreich Italien kolonialisiert. Bald verlegten die Italiener ihren zentralen Stützpunkt von der Hafencity Massawa in das klimatisch weitaus angenehmere Hochland nach Asmara, damals ein Zusammenschluss von vier Dörfern. Mit der Machtübernahme Mussolinis und seinen Bestrebungen, ein italienisches

Reich in Ostafrika zu errichten, dessen Zentrum Asmara werden sollte, setzte in den 1930er Jahren ein massiver Bauboom ein. Dabei folgten die Planungen weitgehend den Ansprüchen und Ideen der Moderne an eine funktionelle Stadt. Auf einer Fläche von ca. vier Quadratkilometern entstanden Bauten aller Funktionen inklusive Infrastruktur in den unterschiedlichsten Stilrichtungen der Moderne, die heute unter Denkmalschutz stehen.

Nach dem Einmarsch britischer Streitkräfte 1941 zogen die Italiener ab, es folgten diverse politische Umbrüche und der Unabhängigkeitskampf Eritreas zwischen 1962 und 1991. Die Architektur hat diese Ereignisse im Wesentlichen unbeschadet überstanden, wenn auch mittlerweile al-

Only a few people visit Eritrea although there is much to be seen there: impressive landscapes, historical archaeological sites and the capital city of Asmara whose architecture is characterised by buildings in the classical modern style. How did it come about that this European city model was built inland, two and a half thousand metres above sea level?

Eritrea was colonised by the Kingdom of Italy in 1895. The Italians soon transferred their central base from the port of Massawa to Asmara and the more pleasant climate of the highlands. At that time Asmara was just a union of four villages. Mussolini's coming to power and his efforts to establish an Italian Empire in East

tersbedingte Schäden auftreten. Das Land ist prinzipiell um die Erhaltung der architektonischen Hinterlassenschaft der ehemaligen Kolonialherren trotz der bitteren Entstehungsbedingungen bemüht, durch die realpolitischen Verhältnisse und die große Armut Eritreas gestalten sich diese Bemühungen jedoch als schwierig.

Africa, of which Asmara was to be the capital, led to a massive construction boom in the 1930s. The design largely corresponded to the requirements and modern ideas of a functional city. Buildings for all types of functions and the necessary infrastructure were built on an area of about four square kilometres in a wide variety of modern styles. Nowadays, these buildings are protected as historic monuments.

After British forces entered the city in 1941, the Italians withdrew. Various political upheavals and Eritrea's fight for independence (from 1962 until 1991) followed. The architecture survived these events more or less unscathed, even though, in the meantime, damage caused by age is appearing. In principle, the country is interested in preserving the architectural legacy of the former colonial rulers in spite of the bitter conditions of their origins, yet the actual political circumstances and Eritrea's severe poverty complicate these efforts.



Eva Guttmann

Studium Politikwissenschaften, Geschichte und Architektur in Innsbruck und Graz. Freiberufliche Autorin, Redakteurin und Lektorin im Fachbereich Architektur. Seit 2010 Geschäftsführerin des Hauses der Architektur in Graz.

Eva Gutmann

Studied Politics, History and Architecture in Innsbruck and Graz. Free-lance author and editor in the field of architecture. Since 2010 Managing Director of the "Haus der Architektur" in Graz.

www.asmara-architecture.com

www.hda-graz.at



© Edward Denison

Cinema Impero | Cinema Impero



© Eva Guttmann

Tankstelle | Filling station

Villa Grazia | Villa Grazia



© Eva Guttmann

Revitalisierung der St. Anna Kapelle am Lindenberg

Passail, nur knapp 20 km nördlich von Graz in einem weitläufigen Bergkessel im Gebiet des Steirischen Almenlandes gelegen, ist ein beschaulicher Marktflecken mit äußerst reizvollem Landschaftsraum. Die Filiationkirche St. Anna am Lindenberg bildet auf einer Anhöhe am nördlichen Ortsrand ein lebendiges Zeichen der Kulturerbepflege in der Steiermark.



© Berndt Edelsbrunner



Das Land
Steiermark

→ A15 – Wohnbauförderung

Neben der im Ortszentrum befindlichen Pfarrkirche (Hl. Vitus) wurde im Jahre 1510, anlässlich des Endes der Pest am „Lindenberg“, eine Votivkirche im spätgotischen Stil mit 3-jochigem Langhaus und einem Chor mit Netzrippengewölbe und 5/8 Schluß errichtet. Die 1558 geweihte Kirche erfuhr im Laufe der Zeit noch eine Reihe von Ergänzungen bzw. Veränderungen, wie z.B. 1558 den Einbau des doppelgeschossigen Renaissance-Hauptaltars, 1648 den Zubau der südseitigen Sakristei und 1657 die hölzerne, über eine Wendeltreppe erschlossene Orgelempore. Im 19. Jahrhundert erhielt die Kirche einen Dachreiter.

Wiederholte Renovierungen (1965-72 und 1993-94) hatten im Innen- und Außenbereich größere Veränderungen zur Folge. Die Anbringung von Feuchtigkeitssperren und das Verwenden von Zementputzen zur Ausbesserung an Wänden und Natursteinelementen haben zudem leider mehr Schaden als Nutzen erbracht und deshalb eine neuerliche umfassende Renovierung unumgänglich gemacht. Anlässlich des 500-Jahr-Jubiläums 2010, hat es sich die Pfarre Passail in Abstimmung mit der Bevölkerung zum Ziel gesetzt, nicht nur zwischenzeitlich aufgetretene Alterungsschäden sondern auch einzelne fehlerhafte Maßnahmen der Vergangenheit bei Renovierung und Elektrifizierung zu beseitigen und die kleine Kirche nach denkmalpflegerischen Grundsätzen wieder in Stand zu setzen.

Die knappen finanziellen Mittel führten zu einem präzise gefaßten Arbeitsrahmen, wobei die Arbeiten unter dem Aspekt der

größtmöglichen Erhaltung der historischen Substanz durchgeführt wurden: Das Turmdach wurde zur Gänze neu verblecht, die Sakristei und die Vordächer mit neuen Holzschindeln versehen, aber darüber hinaus, beim Außenputz, den Steinsockeln und Steinportalen, dem Dach des Langhauses und Chores, nur behutsame Ausbesserungen vorgenommen. Wichtige Details wie die Blechtüre zur Sakristei, die Eingangstüren und Natursteinstufen, das Traufpflaster uvm. wurden vorbildlich saniert. Das profilierte Schulterbogenportal im Westen und die zarte Überdachung des Seitenportals zeigen im neuen Zustand die Qualität der erbrachten Renovierungsarbeiten und tragen wesentlich zum male- rischen Eindruck der St. Anna Kirche bei.

GSL



Südwestansicht der Kapell vorher und nachher



Westeingang



Der sanierte Innenraum



Revitalisierungsfonds Steiermark

Auch die Rettung dieses Baujuwels wäre ohne den Revitalisierungsfonds Steiermark undenkbar gewesen – dieses Revitalisierungs-sonderprogramm der Steiermärkischen Landesregierung fördert seit mehr als 20 Jahren Projekte von historischer und baukultureller Bedeutung. Im Mittelpunkt steht dabei die Erhaltung der historischen Substanz in ihrer Authentizität sowie die fachlich korrekte Rückführung von früher erfolgten Fehlmaßnahmen nach denkmalpflegerischen Grundsätzen. So konnten viele wertvolle Objekte als identitätsstiftende Bestandteile der steirischen Kulturlandschaft gerettet werden.

www.passail.istsuper.com

DESIGN GRAZ! DESIGN GRAZ!

Stadtmöblierung ist Teil und Ausdruck der Identität einer Stadt. Sie ist die Benutzeroberfläche für die Menschen in der Stadt. Das bedeutet, sie muss einfach, funktional, kommunikativ und dabei formal ansprechend sein. In Graz wird nun öffentlicher Raum zurückerobert und aufgewertet.

Street furniture is part of a city and an expression of its identity. It is the user interface for the people in the city which means that it has to be simple, functional and promote communication while still being formally appealing. In Graz public space is now being reconquered and revalued.

Mit der Bewerbung bei der UNESCO im Netzwerk der Creative Cities als „City of Design“ hat sich Graz klar positioniert. Unter anderem sollen neue Designkonzepte umgesetzt werden. So wurde im Auftrag der Stadt Graz von der Creative Industries Styria der Wettbewerb „Stadtmöblierung - Design im öffentlichen Raum“ initiiert. Unter dem Juryvorsitz des Berliner Designers Axel Kufus wurden zwei Projektideen für die Möblierung rund um das Kunsthhaus bis hin zum Mariahilferplatz ausgewählt.

Das „Getier“, entworfen und realisiert von den Industrial Designern Petrus Gartler und Thomas Perz, soll formal und funktional mit der Flora und Fauna des Mariahilferplatzes verschmelzen. Eine massive Kette, die diese tierischen Sitzmöbel mit dem Boden verbindet, ist zugleich Anker und Bewegungsradius.

„Design von GRA-Z“ nach dem Konzept der Kommunikationsdesignerin Johanna Precht besticht durch den Aspekt der Vielseitigkeit: Überdimensionale Buchstaben als Sitzmöbel sorgen mit einer Gesamtbotschaft für das Überraschungsmoment. Wie diese lautet? Die Auflösung folgt diesen Herbst.



© CIS

Design von GRA-Z von Johanna Precht | Design von GRA-Z by Johanna Precht

By applying for membership of UNESCO's Creative Cities Network as a "City of Design" Graz has positioned itself clearly. Amongst other things, new design concepts are to be implemented. On behalf of the City of Graz, Creative Industries Styria initiated the competition "Street furniture – design in public spaces". Two projects were selected by a jury, chaired by the Berlin designer Axel Kufus, for street furniture in the area around the Kunsthhaus and as far as Mariahilferplatz.

"Getier" designed and realised by the industrial designers Petrus Gartler and Thomas Perz should blend into the flora and fauna of Mariahilferplatz both formally and functionally. A giant chain, connecting these animal-like seats with the ground is

both an anchor and a radius of motion. "Design von GRA-Z", a concept by Johanna Precht, communications designer, is impressive because of its versatility: over-size letters of the alphabet as seats which contain an overall message ensure an element of surprise. What is the message? The solution will follow in the autumn.

www.cis.at

www.graz-cityofdesign.at



Spotlight Kulturerbe

Das Internationale Städteforum in Graz (ISG) organisiert seit August 2010 eine neue Reihe von Fachexkursionen zu den Themen Bauforschung, Denkmalpflege – Ortsbildpflege, Restaurierung und Bauen im Kontext unter dem Titel Spotlight Kulturerbe.

Die Veranstaltungsreihe hat am 14. August mit einer Führung durch die noch in Restaurierung und Neugestaltung befindliche Grazer Landstube, dem Landtag-Sitzungssaal, begonnen. Am 18. September erfolgte der Besuch des welt-ältesten Zisterzienserstiftes Rein, dessen Baugeschichte von der Gotik bis ins Barock reicht, und das im Zuge einer Generalsanierung mit vielen neuen Details zur Bau- und Kunstgeschichte aufwarten kann. Die Führungen werden von den ausführenden Fachleuten vorgenommen, so kommen Architekten, Bauforscher, Restauratoren und Eigentümervvertreter zu Wort. Weitere Termine folgen im Herbst und bringen die Teilnehmerinnen und Teilnehmer zu bekannten und weniger bekannten Denkmälern in Graz und in der Steiermark mit dem Ziel über den neuesten Forschungsstand zu informieren. So werden die neuesten Erkenntnisse über den Uhrturm, das Wahrzeichen der Steirischen Landeshauptstadt Graz, von Bauforscher Markus Zechner erläutert oder ein Einblick in das in Restaurierung befindliche Franziskaner Kloster gegeben, dass die Stadtgeschichte beinahe 800 Jahre mitgeprägt hat! Die Termine werden auf unserer Homepage und über E-Mail angekündigt und die Führungen sind gegen Voranmeldung im ISG allgemein zugänglich! ISG-Mitglieder nehmen an der Führung vergünstigt teil.



„Getier“ von Petrus Gartler und Thomas Perz
„Getier“ by Petrus Gartler and Thomas Perz



© CIS



Mirella Bärnthaler

Studium Anglistik und Romanistik. Seit 2002 Veranstaltungsmanagement und Eventmarketing u.a. für ORF Enterprise, ORF Steiermark, Falter Steiermark und die Grazer Spielstätten. Seit 2010 ist sie als Projektmanagerin bei der Creative Industries Styria für die Umsetzung von Projekten im öffentlichen Raum verantwortlich.

Mirella Bärnthaler

studied English and Romance Studies. Since 2002 she has worked in event management and event marketing, among others for ORF Enterprise, ORF Steiermark, Falter Steiermark and Grazer Spielstätten. Since 2010 she has been project manager at Creative Industries Styria, responsible for the implementations of projects in public spaces.

Tel.: 0316-82 53 95

Fax.: 0316-81 14 35

office@staedteforum.at

